

Vastaanottaja
Kannuksen kaupunki

Päivämäärä
22.3.2023

Työnumero
1510071439

KANNUKSEN TUOHIRÄMEEN TUULI- VOIMAPUISTON OSAYLEISKAAVA OSALLISTUMIS- JA ARVIOINTI- SUUNNITELMA



KANNUKSEN TUOHIRÄMEEN TUULIVOIMAPUISTON OSAYLEISKAAVA OSALLISTUMIS- JA ARVIOINTISUUNNITELMA

Projekti nro **1510071439**
Vastaanottaja **Kannuksen kaupunki**
Asiakirjatyyppi **Osayleiskaavan osallistumis- ja arviointisuunnitelma**
Päivämäärä **22.3.2023**
Laatija **Antti Kumpula**
Tarkastaja **Minna Lehtonen**
Kuvaus **Osayleiskaavan osallistumis- ja arviointisuunnitelma.**

Ramboll
Kiviharjunlenkki 1 A
90220 OULU

P +358 20 755 611
<https://fi.ramboll.com>

SISÄLTÖ

1.	Osallistumis- ja arviointisuunnitelma (OAS)	2
2.	Suunnittelualue	3
3.	Perustietoa hankkeesta	3
4.	Osayleiskaavan tavoitteet	4
5.	Suunnittelun lähtökohdat	4
5.1	Valtakunnalliset alueidenkäyttötavoitteet	4
5.2	Maakuntakaava	5
5.2.1	Vireillä oleva maakuntakaava	8
5.3	Yleiskaavat	9
5.3.1	Muut lähialueella voimassa olevat yleiskaavat	9
5.4	Asema- ja ranta-asemakaavat	10
5.5	Lähialueen muut tuulivoimahankkeet	11
6.	Laadittavat selvitykset	14
7.	Vaikutusten arviointi	14
8.	Osallistuminen ja tiedottaminen	14
8.1	Osalliset	14
8.2	Viranomaisyhteistyö	16
8.3	Osallistuminen kaavoitukseen	16
8.4	Tiedotus	16
9.	Hankkeen eteneminen ja tavoiteaikataulu	17
10.	Lisätietoja hankkeesta ja kaavoituksesta	18

1. OSALLISTUMIS- JA ARVIOINTISUUNNITELMA (OAS)

Maankäyttö- ja rakennuslaki (MRL) määrää pykälässä 63 §, että kaavoitustyöhön tulee sisällyttää kaavan laajuuteen ja sisältöön nähden tarpeellinen suunnitelma kaavoituksen osallistumis- ja vuorovaikutusmenettelystä sekä kaavan vaikutusten arvioinnista. Osallistumis- ja arviointisuunnitelma (OAS) asetetaan nähtäville kaavatyön aloitusvaiheessa ja kaavan osalliset voivat lausua siitä mielipiteensä.

Osallistumis- ja arviointisuunnitelmassa selostetaan se, mitä on suunnitteilla ja missä, ketkä ovat kaavatyön osalliset, milloin ja miten alueen suunnitteluun voi vaikuttaa, millainen on kaavoituksen aikataulu, mitkä ovat suunnittelutyön lähtökohdat ja tavoitteet sekä millaiset selvitykset ja vaikutusten arvioinnit kaavatyön aikana toteutetaan

Kannuksen Teknisten palvelujen lautakunta päätti kokouksessaan 2.6.2022 §32 käynnistää oikeusvaikutteisen osayleiskaavan laatimisen Tuohirämeen alueelle maankäyttö- ja rakennuslain 44 § ja 77a §:n mukaisesti.

Tuohirämeen tuulivoimaosayleiskaava laaditaan maankäyttö- ja rakennuslain 77 a §:n tarkoittamana oikeusvaikutteisena yleiskaavana, jonka perusteella voidaan myöntää yleiskaavan mukaisten tuulivoimaloiden rakennusluvut yleiskaavassa osoitetuille tuulivoimaloiden alueille (tv-alueet).

Winda Energy Oy suunnittelee Kannuksen Tuohirämeen ja Kalajoen Linnanharjun alueelle enintään noin 51 tuulivoiman tuulivoimahanketta. Tuohirämeen hankealue sijaitsee Kannuksen pohjoisosassa noin 4 km Kannuksen keskustaaajaman pohjoispuolella. Hankealue on Kannuksen kaupungin alueella noin 1 525 hehtaarin kokoinen ja rajoittuu pohjoisesta Kalajoen kaupungin rajaan. Tuohirämeen alueelle suunnitellaan alustavasti noin 22 tuulivoimalaa. Voimaloiden määrä ja sijoittelu tarkentuu maanomistajien kanssa käytävien keskustelujen ja kaavaprosessin myötä. Voimaloiden sijoittelu ja määrä voi muuttua suunnitelmien tarkentuessa. Tuulivoimakapasiteettia on laskettu olevan kaiken kaikkiaan 55 voimalalle koko hankealueella (mukaan lukien Tuohiräme sekä Kalajoen kaupungin puoleinen Linnanharjun alue).

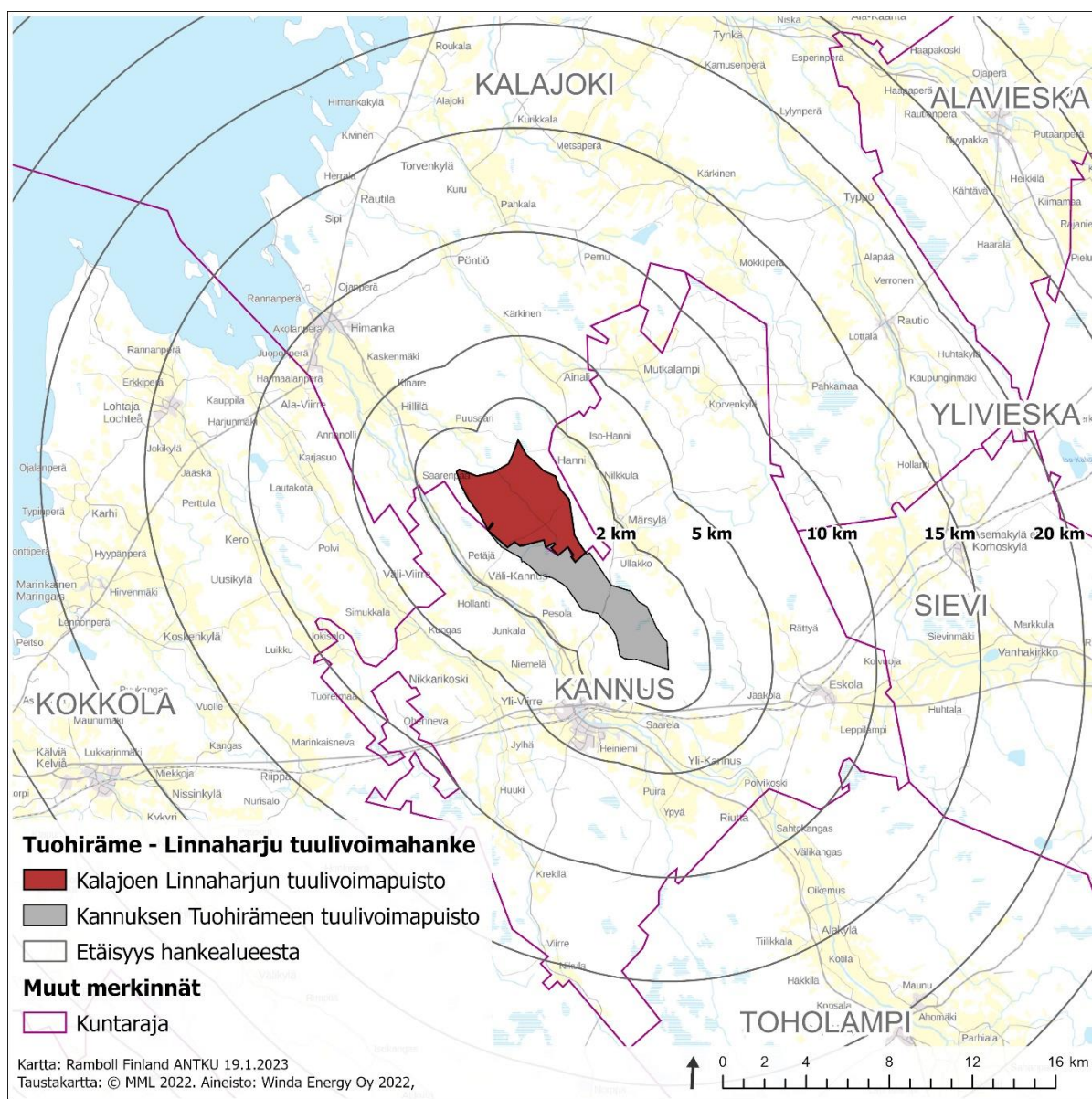
Suunniteltujen tuulivoimaloiden kokonaiskorkeus on enintään 350 m, napakorkeus 225 m ja roottorin halkaisija 250 m. Voimaloiden yksikköteho on noin 6–10 MW, jolloin koko tuulivoimapuiston teho olisi enimmillään 510–550 MW ja Kannuksen Tuohirämeen tuulivoimaloiden kokonaisteho enimmillään 220 MW. Linnanharjun hankealue sijaitsee Kalajoen eteläosassa noin 4 km Hillilän kaakkoispuolella.

Kaavoituksen ohella Kannuksen Tuohirämeen ja Kalajoen Linnanharjun yhteiselle tuulivoimahankkeelle laaditaan lakisääteinen ympäristövaikutusten arviointimenettely (YVA). Kaavasunnittelussa otetaan huomioon YVA-selvitysten tulokset sekä maanomistajien ja muiden sidosryhmien näkemykset.

Osallistumis- ja arviointisuunnitelmaa tarkennetaan tarvittaessa kaavoitustyön edetessä.

2. SUUNNITTELUALUE

Suunnittelualue sijaitsee Kannuksen Tuohirämeen alueella Kannuksen luoteisosassa Kannuksen ja Kalajoen rajalla. Suunnittelualue sijoittuu lähimmillään noin 4 kilometrin etäisyydelle Kannuksen keskustajamasta. Alue on pääasiassa yksityisessä maanomistuksessa. Tuohirämeen tuulivoimapuiston osayleiskaavan suunnittelualue on pinta-alaltaan noin 1 525 hehtaaria. (Kuva 2-1)



Kuva 2-1. Suunnittelualueen sijainti (Kannuksen Tuohirämeen tuulivoimapuiston alue harmaalla ja Kalajoen Linnaharjun tuulivoimapuiston osayleiskaavan suunnittelualue punaisella).

3. PERUSTIETOA HANKKEESTA

Kannuksen Tuohirämeen tuulivoimapuiston osayleiskaavansuunnittelualueelle suunnitellaan alustavasti noin 22 yksikköholtaan 6–10 MW tuulivoimalaitosta. Voimaloiden kokonaiskorkeus on enin-

tään 350 metriä. Voimaloiden sijoittelu ja määrä voi muuttua suunnitelmien tarkentuessa. Tuulivoimakapasiteettia on laskettu olevan kaiken kaikkiaan 55 voimalalle koko hankealueella (mukaan lukien Tuohiräme sekä Kalajoen kaupungin puoleinen Linnanharjun alue).

Kukin tuulivoimala koostu perustuksista, tornista, konehuoneesta ja roottorista. Tuulivoimaloiden napakorkeus (kohta, jossa roottori liittyy torniin) on 225 metriä ja roottorin halkaisija enintään 250 metriä. Siten tuulivoimaloiden kokonaiskorkeus tulee olemaan enintään 350 metriä. Tuulivoimaloiden tornit voidaan rakentaa joko kokonaan teräsrakenteisina, kokonaan betonirakenteisina tai näiden yhdistelmänä. Voimalayksiköt varustetaan lentoestevaloilla.

Tuulivoimaloiden lisäksi Tuohirämeen tuulivoimapuiston alueelle rakennetaan tuulivoimaloita yhdistävät maakaapelit, sähköasema ja huoltotiestö. Maakaapelit kaivetaan maahan ja sijoitetaan pääsääntöisesti olemassa olevien teiden ja rakennettavien huoltoteiden yhteyteen.

Tuohirämeen tuulivoimapuisto kytkeytyy yhteen Kalajoen kaupunginpuolelle suunnitteilla olevaan Linnanharjun tuulivoimapuistoon muodostaen sen kanssa yhdessä Tuohiräme – Linnanharju -tuulivoimapuiston. Kannuksen ja Kalajoen alueelle suunniteltava tuulivoimapuisto on kokonaispinta-alaltaan 3 255 hehtaaria ja alueelle rakennettaisiin enintään 51 tuulivoimalaa. Hankkeessa tutkitaan yhteensä seitsemää eri sähkönsiirtoreittiä tuulivoimapuiston kytkemiseksi valtakunnalliseen sähköverkkoon. Kolmessa reitissä liittymispiste olisi Jylkkä-Alajärvi-linjan Kukonkylän asemalla ja neljässä saman linjan Ullavan asemalla.

Tuohirämeen tuulivoimapuiston liikennöinti tukeutuu alueen eteläpuolella kulkevaan Himangan-tiehen (seututie 775). Alueen liikennöinti tarkentuu kaavoitusprosessin edetessä.

4. OSAYLEISKAAVAN TAVOITTEET

Tuohirämeen tuulivoimapuiston osayleiskaavan laadinnan tavoitteena on mahdollistaa Winda Energy Oy:n suunnitteilla olevan Tuohiräme – Linnanharju maatuulivoimahankkeen sijoittuminen Kalajoen ja Kannuksen raja-alueelle. Laajimmillaan koko tuulivoimapuistoon rakennettaisiin 48 tuulivoimalaa, joista Kannuksen kaupungin alueelle sijoittuisi enimmillään 23 tuulivoimalan. Tuulivoimapuisto muodostuu tuulivoimaloista perustuksineen, niitä yhdistävistä huoltoteistä ja maakaapeleista sekä sähköasemasta.

Yleiskaavan käyttöä tuulivoimarakentamisessa koskeva MRL:n muutos (134/2011) on tullut voimaan 1.4.2011. Muutoksen myötä ns. tuulivoimakaavalla voidaan suunnitella tuulivoimarakentamista siten, että rakennusluvut voidaan myöntää suoraan yleiskaavan nojalla. Tämä osayleiskaava laaditaan MRL:n 77 a §:n mukaisena kaavana siten, että rakennusluvut voidaan myöntää suoraan osayleiskaavan perusteella.

5. SUUNNITTELUN LÄHTÖKOHDAT

5.1 Valtakunnalliset alueidenkäyttötavoitteet

Valtakunnalliset alueidenkäyttötavoitteet ovat osa maankäyttö- ja rakennuslain mukaista alueidenkäytön suunnittelujärjestelmää. Valtioneuvosto päätti uusista valtakunnallisista alueidenkäyttötavoitteista 14.12.2017. Päätöksellä korvattiin valtioneuvoston 30.11.2000 tekemä ja 13.11.2008 tarkistama päätös valtakunnallisista alueidenkäyttötavoitteista. Tavoitteet tulivat voimaan 1.4.2018.

Alueidenkäyttötavoitteiden tehtävänä on muun muassa auttaa saavuttamaan maankäyttö- ja rakennuslain ja alueidenkäytön suunnittelun tavoitteet, joista tärkeimmät ovat hyvä elinympäristö ja kestävä kehitys. Maankäyttö- ja rakennuslain mukaan tavoitteet on otettava huomioon ja niiden toteutumista on edistettävä maakunnan suunnittelussa, kuntien kaavoituksessa ja valtion viranomaisten toiminnassa.

Valtakunnalliset alueidenkäyttötavoitteet käsittelevät seuraavia kokonaisuuksia:

- Toimivat yhdyskunnat ja kestävä liikkuminen
- Tehokas liikennejärjestelmä
- Terveellinen ja turvallinen elinympäristö
- Elinvoimainen luonto- ja kulttuuriympäristö sekä luonnonvarat
- Uusiutumiskykyinen energianhuolto

Uusiutumiskykyisen energianhuollon tavoitteiden taustalla on Suomen ilmasto- ja energiapolitiikka, jonka vuoksi alueidenkäytössä on tarpeen varautua uusiutuvan energiantuotannon merkittävään lisäämiseen sekä tuulivoimapotentiaalain laajamittaiseen hyödyntämiseen. Tavoitteiden mukaan tuulivoimalat sijoitetaan ensisijaisesti keskitetysti usean voimalan yksiköihin.

5.2 Maakuntakaava

Kannuksen kaupunki kuuluu Keski-Pohjanmaan maakuntaan. Keski-Pohjanmaan alueella on voimassa Keski-Pohjanmaan 1. vaihemaakuntakaava, Keski-Pohjanmaan 2. vaihemaakuntakaava, Keski-Pohjanmaan 3. vaihemaakuntakaava, Keski-Pohjanmaan 4. vaihemaakuntakaava ja Keski-Pohjanmaan 5. vaihemaakuntakaava

Suunnittelualueella on voimassa Keski-Pohjanmaan 1. vaihemaakuntakaava, joka on vahvistettu ympäristöministeriössä 24.10.2003. Maakuntakaavan vahvistuspäätös kumosi seutukaavat. Ensimmäisestä vaiheesta voimassa on yhä kehittämisperiaatemerkintöjä, yhdyskuntarakenteen aluevarauksia sekä luonnonsuojelulain mukaiset Natura 2000 -verkostoon kuuluvat tai siihen ehdotetut alueet.

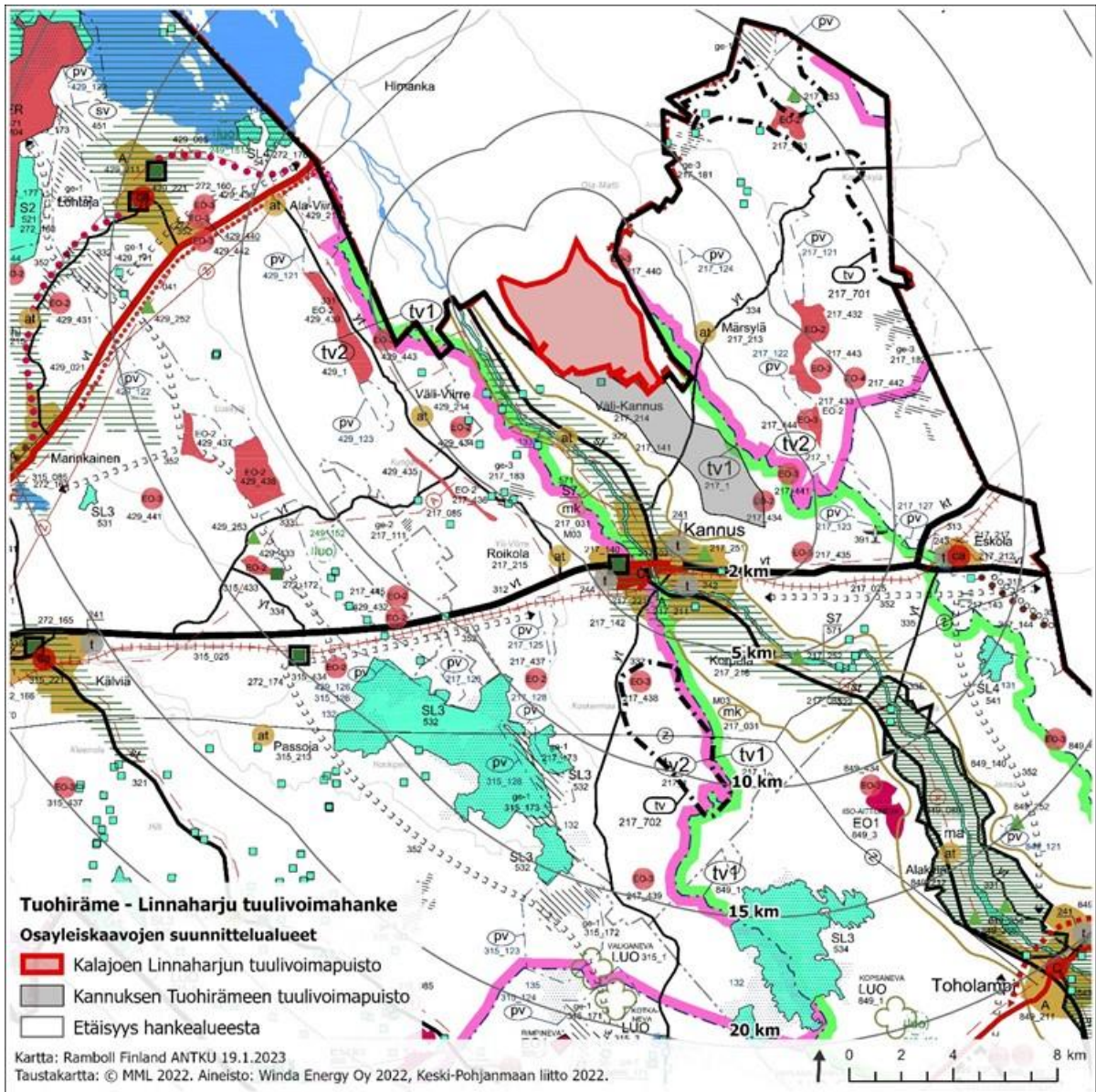
Maakuntakaavan 2. vaihekaava vahvistettiin valtioneuvostossa 29.11.2007. Toisesta vaihemaakuntakaavasta voimassa on tällä hetkellä tuulivoimaloille varattu energiahuollonalue Kokkolan suurteollisuusalueen ja sataman kupeessa, soiden monikäyttö kokonaisuudessaan sekä muinaismuistokohteet.

Maakuntakaavan 3. vaihekaava vahvistettiin ympäristöministeriössä 8.2.2012. Kolmannesta vaihemaakuntakaavasta on kumottu yksi arvokas harjualue.

Maakuntakaavan 4. vaihekaava vahvistettiin ympäristöministeriössä 22.6.2016. Neljäs vaihemaakuntakaava on voimassa kokonaisuudessaan.

Keski-Pohjanmaan maakuntavaltuusto hyväksyi kokouksessaan 29.11.2021 5. vaihemaakuntakaavan ja päätös tuli lainvoimaiseksi 3.1.2022.

Suunnittelualueella voimassa olevat Keski-Pohjanmaan maakuntakaavan (Taulukko 5-1, Kuva 5-1) merkinnät ovat:



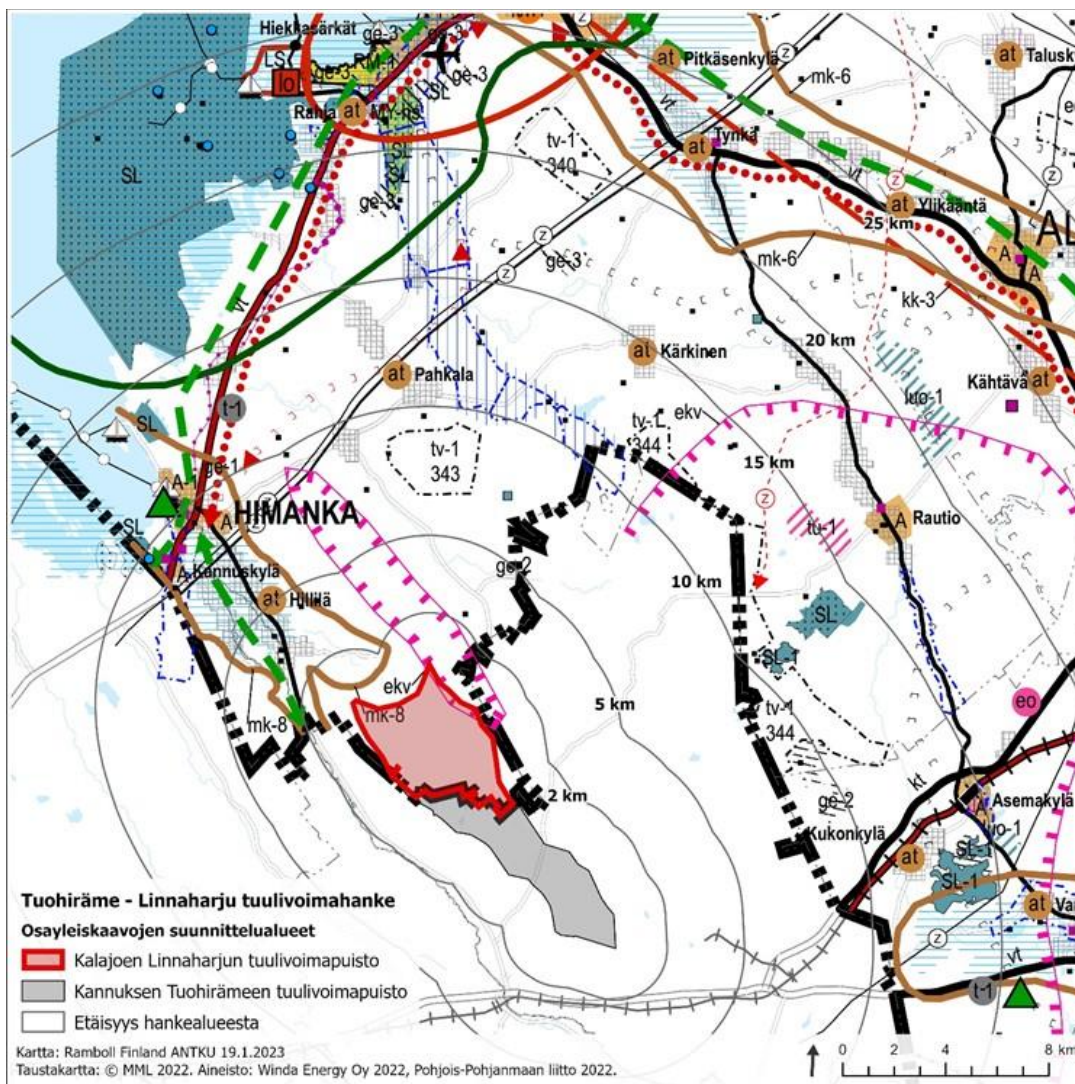
Kuva 5-1. Ote Keski-Pohjanmaan maakuntakaavayhdistelmästä. (Kartassa Kannuksen Tuohirämeen suunnittelualue on osoitettu harmaalla ja Kalajoen Linnaharjun suunnittelualue punaisella.)

Taulukko 5-1 Suunnittelualueella voimassa olevat Keski-Pohjanmaan maakuntakaavamerkinnot.

	<p>Turvetuotantovyöhyke 1. (II)</p>
	<p>Muinaismuistokohde. (II) Muinaismuistolain (295/63) rauhoittama kiinteä muinaisjäänös.</p> <p><u>Suunnittelumääräys:</u> Toimenpiteitä suunniteltaessa muinaisjäänöksen alueella tai sen lähiympäristössä on hankkeista neuvoteltava Museoviraston kanssa.</p>

<p>E0-2</p>	<p>Hiekka- ja sora-aineksen ottoalue tai ottoon soveltuva alue.</p> <p><u>Suunnittelumääräys:</u> yksityiskohtaisemmassa suunnittelussa tulee erityistä huomiota kiinnittää ottoalueen rajaukseen varsinaisen ottoalueen ulkopuolisten ympäristö- ja maisema-arvojen sekä kiinteiden muinaisjäännösten huomioimiseksi ja niihin kohdistuvien haittavaikutusten minimoimiseksi, Natura-alueiden läheisyyteen sijoittuvilla alueilla tulee varmistua siitä, ettei ottotoiminta merkittävästi heikennä niitä luontoarvoja, joiden perusteella alue on sisällytetty Natura-verkoston.</p>
<p>yt</p>	<p>Yhdystie (I)</p>

Tuohirämeen tuulivoimapuiston osayleiskaavan suunnittelualue rajautuu pohjoisosasta Pohjois-Pohjanmaan maakuntarajaan, jossa on voimassa Pohjois-Pohjanmaan 1. vaihemaakuntakaava, 2. vaihemaakuntakaava ja 3. vaihemaakuntakaava. Alle kahden kilometrin päässä Tuohirämeen tuulivoimapuiston osayleiskaavasta ei ole osoitettu merkintöjä Pohjois-Pohjanmaan maakuntakaaviin. (Kuva 5-2)



Kuva 5-2. Ote Pohjois-Pohjanmaan maakuntakaavayhdistelmästä. (Kartassa Kannuksen Tuohirämeen suunnittelualue on osoitettu harmaalla ja Kalajoen Linnaharjun suunnittelualue punaisella).

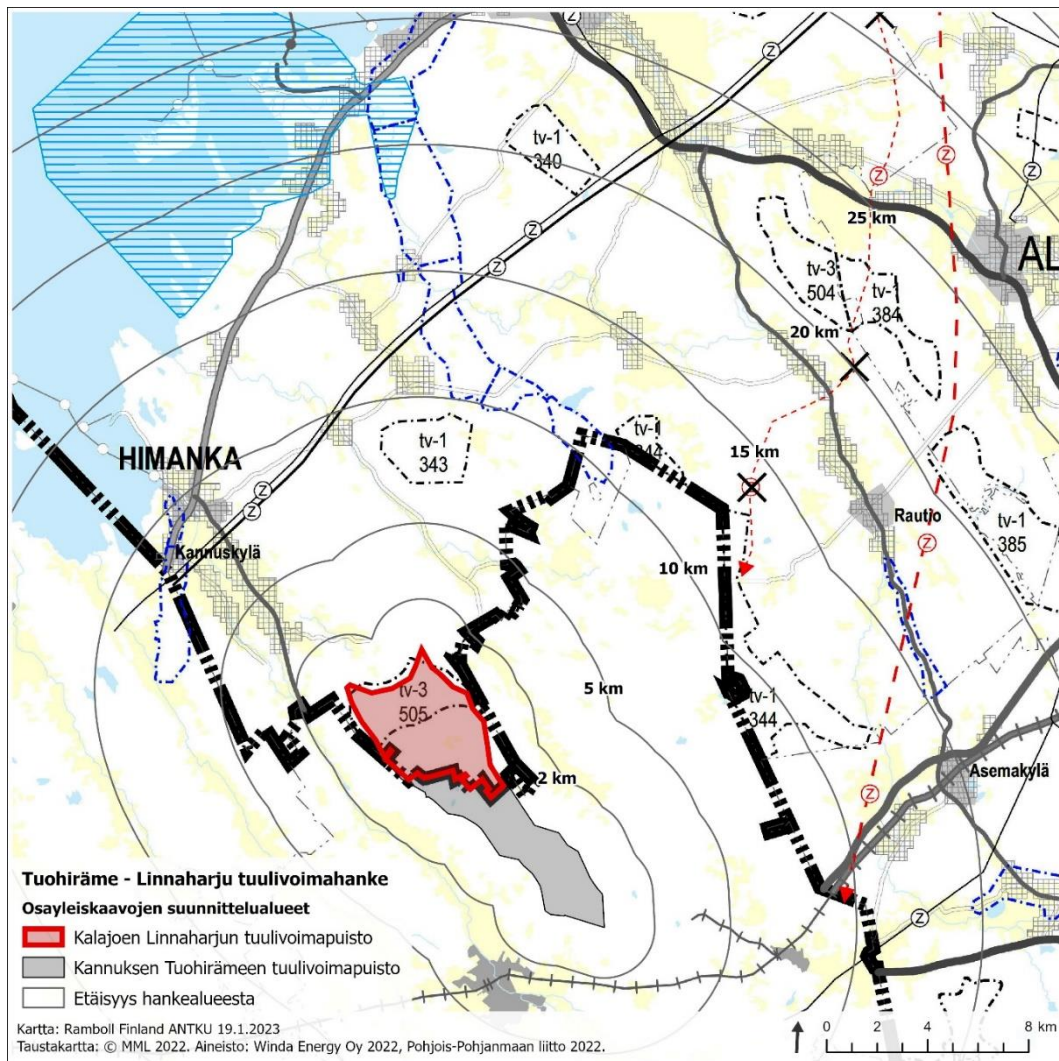
5.2.1 Vireillä oleva maakuntakaava

Keski-Pohjanmaan maakuntahallitus aloitti 6. vaihemaakuntakaavan (Keski-Pohjanmaan energiamurros ja ympäristövaihemaakuntakaava) valmistelutyöt keväällä 2022. Sen pääteemoina ovat kaivannaiset, matkailu ja virkistys, tuulivoima sekä viheraluerakenne. 6. vaihemaakuntakaavan hyväksymisen arvioidaan ajoittuvan vuoden 2024 loppuun.

Kalajoen kaupungin puolella Pohjois-Pohjanmaalla on vireillä energia- ja ilmastovaihemaakuntakaavan laatiminen. Kaavan laatiminen aloitettiin syksyllä 2021 ja sen on määrä valmistua vuoden 2023 aikana. Kaavan valmisteluvaiheen aineisto on ollut nähtävillä elo-syyskuussa 2022. Maakuntakaavan suunnitellut pääteemat ovat:

- Aluerakenne ja saavutettavuus (kansallinen alueidenkäytön kehityskuvatyö ja aluerakenetyö)
- Liikennejärjestelmä ja logistiikka-alueet (maakunnallinen ja seudullinen LJ-työ, liikennepuolen suunnitelmat ja selvitykset, infrahankkeet, edunvalvonta, Oulun seudun Kehityskuva 2030+)
- Energiantuotanto, varastointi ja siirto (TUULI-hanke ja EMMI-hanke)
- Viherrakenne ja ekosysteemipalveluiden tarkastelu (TUULI-hanke)
- Energiamurroksen vaikutukset maankäytön suunnitteluun ja ilmastovaikutusten arvioinnin kehittäminen (Energiamurros ja maankäytön ilmastovaikutusten arviointi Pohjois-Pohjanmaalla EMMI-hanke on Pohjois-Pohjanmaan maakuntaohjelma 2022–2025 Kestävästi kasvava Pohjois-Pohjanmaa-teeman kärkihanke).

Pohjois-Pohjanmaan vireillä olevassa energia- ja ilmastovaihemaakuntakaavan luonnoksessa Tuohirämeen suunnittelualueen luoteispuolelle noin 2 kilometrin päähän on osoitettu potentiaalinen tuulivoimaloiden alue -merkintä (tv-3, 505).



Kuva 5-3. Ote vireillä olevan Pohjois-Pohjanmaan energia- ja ilmastovaihemaakuntakaavan nähtävillä olleesta valmisteluvaiheen aineistosta ja suunnittelualue (Kalajoen Linnaharjun suunnittelualue punaisella ja Kannuksen Tuohirämeen suunnittelualue harmaalla).

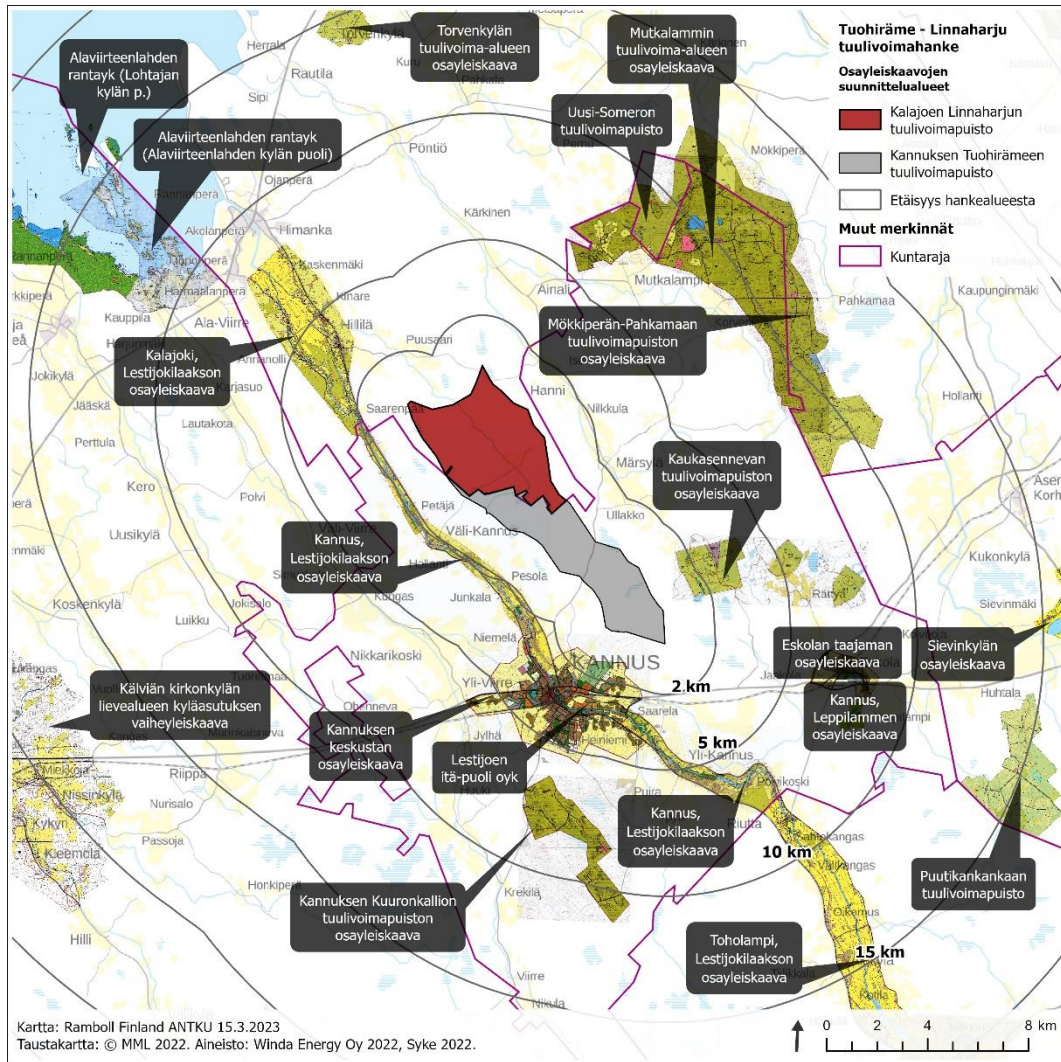
5.3 Yleiskaavat

Tuohirämeen suunnittelualueella ei ole voimassa yleiskaavaa.

5.3.1 Muut lähialueella voimassa olevat yleiskaavat

Tuohirämeen tuulivoimapuiston osayleiskaavan läheisyydessä alle 10 km etäisyydellä suunnittelualueesta ovat voimassa seuraavat yleiskaavat:

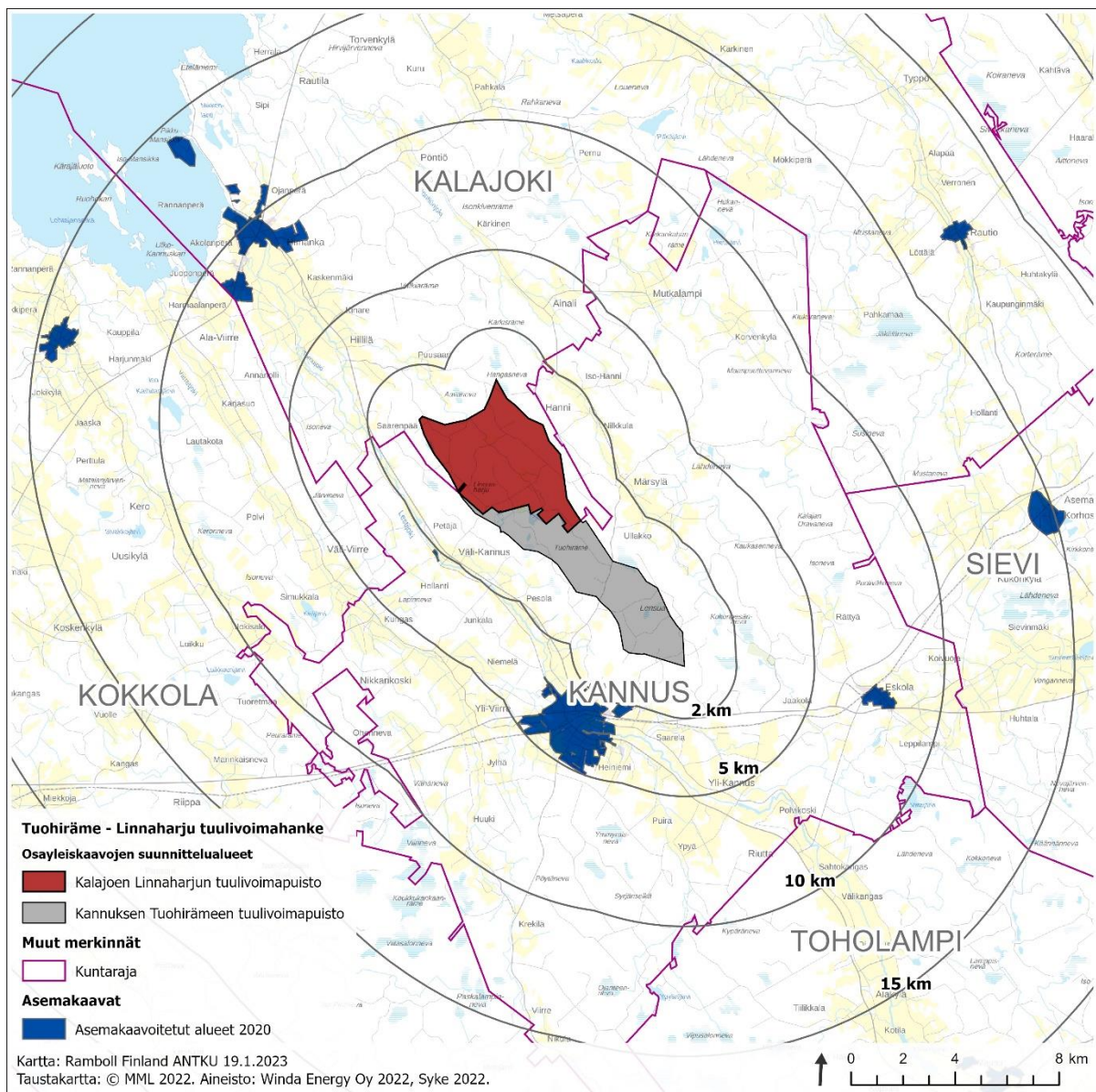
- Kannuksen keskustan osayleiskaava (Päätös 18.03.2019)
- Kaukasennevan tuulivoimapuiston osayleiskaava (Päätös 06.06.2016)
- Lestijoen itä-puoli oyk (Päätös 08.09.1995)
- Kannus, Lestijokilaakson osaylesiakaava (Päätös 3.3.2014)
- Kalajoki, Lestijokilaakson osayleiskaava (Päätös 17.12.2013)
- Eskolan taajaman osayleiskaava (Päätös 18.03.2019)
- Kannuksen Kuuronkallion tuulivoimapuiston osayleiskaava (Päätös 11.05.2015)
- Toholampi, Lestijokilaakson osayleiskaava (Päätös 12.03.2013)
- Kannus, Leppilammen osayleiskaava (Päätös 11.02.2004)
- Mökkiperän-Pahkamaan tuulivoimapuiston osayleiskaava (Päätös 20.12.2016)
- Mutkalammin tuulivoima-alueen osayleiskaava (Päätös 02.11.2015)



Kuva 5-4. Suunnittelalueen lähialueilla voimassa olevat yleiskaavat.

5.4 Asema- ja ranta-asemakaavat

Suunnittelalueella ei ole voimassa olevia tai vireillä olevia asema- tai ranta-asemakaavoja. Lähimmät voimassa olevat asemakaavoitetut alueet sijaitsevat noin 2 kilometrin päässä suunnittelualueen eteläpuolella Kannuksen keskustaajamassa (Kuva 5-5).



Kuva 5-5. Yleis- ja asemakaavoitetut alueet suunnittelualueen läheisyydessä.

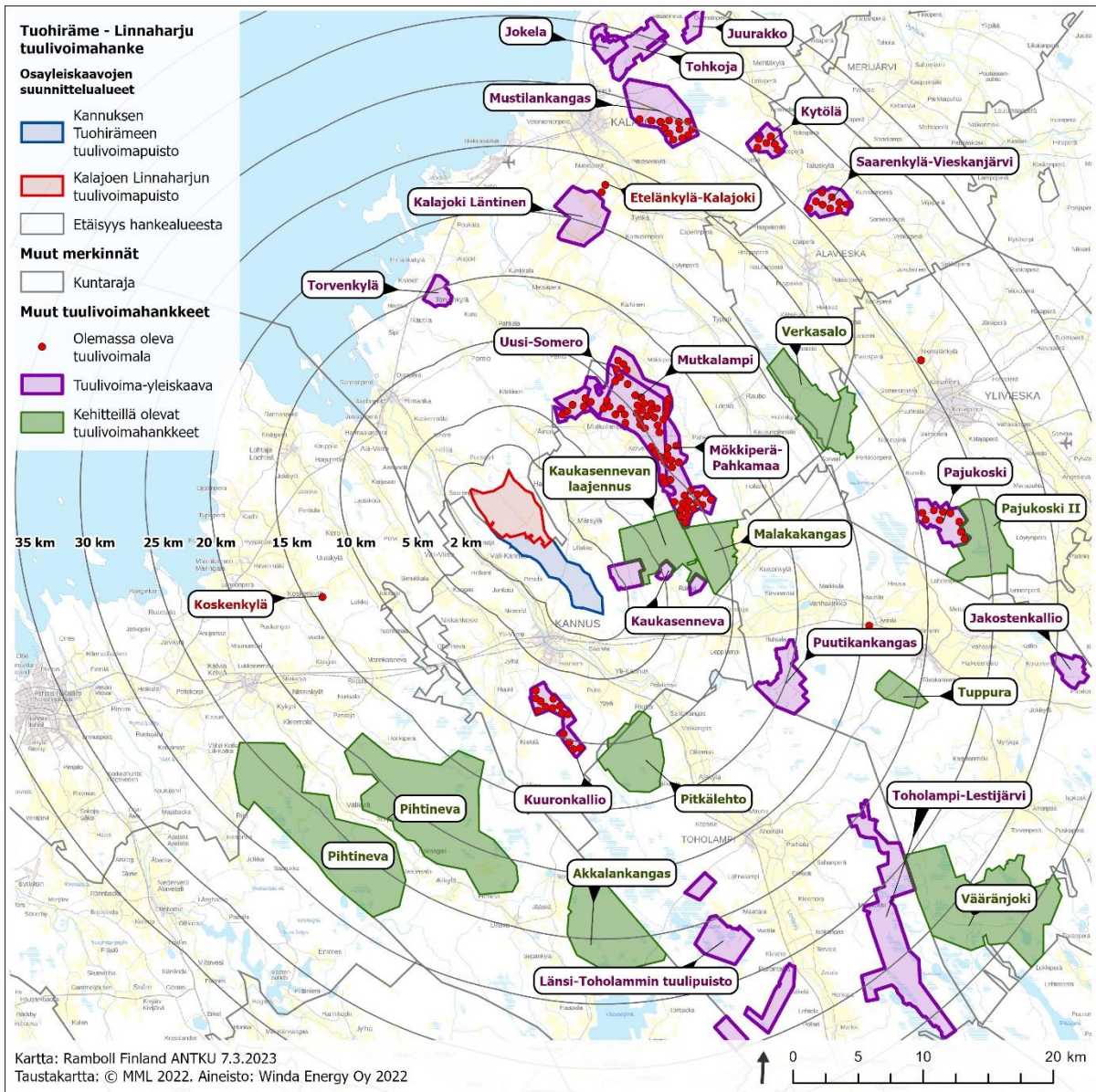
5.5 Lähialueen muut tuulivoimahankkeet

Lähimmäksi Tuohirämeen ja Linnaharjun suunniteltua tuulivoimahanketta sijoittuvat hankkeet on esitetty alla taulukossa (Taulukko 5-2) ja kuvassa Kuva 5-6.

Taulukko 5-2. Tuohiräme-Linnanharju lähellä sijaitsevat tiedossa olevat tuulivoimahankkeet.

Hanke	Toimija	Voimaloiden enimmäismäärä	Tila	Etäisyys suunnittelualueesta (km)	Ilmansuunta
Kaukasenneva	Puhuri Oy	8	Tuotannossa	1	I
Kaukasennevan laajennus	Puhuri Oy	15	Osayleiskaavoitus käynnistetty	3	I
Mutkalampi	Prokon Wind Energy Finland Oy	76	Tuotannossa	5	Ko
Kuuronkallio	wpd Finland Oy	14	Tuotannossa	6	E
Malakakangas	Semecon Oy	10	Osayleiskaavoitus käynnistetty	8	I
Uusi-Somero	Prokon Wind Energy Finland Oy	1	Tuotannossa	8	Ko
Mökkiperä-Pahkamaa	Neoen Renewables Finland Oy	29	Luvitettu	8	Ko
Pitkälehto	Tuulikolmio Oy	20	Osayleiskaavoitus käynnistetty	8	E
Puutikankangas	TM Voima/OX2	8	Rakennusvaiheessa	13	Ka
Koskenkylä	Koskenkylän tuulienergia Oy	1	Tuotannossa	14	Lä
Pihtineva	OX2	65	Osayleiskaavoitus käynnistetty	14	Lo
Torvenkylä	Energiequelle	7	Luvitettu	14	P
Kalajoki Läntinen	Winda Energy Oy	14	Rakenteilla	18	P
Akkalankangas	Neoen Renewables Finland Oy	35	Osayleiskaavoitus käynnistetty	19	E
Verkasalo	Winda Energy Oy	30	Osayleiskaavoitus käynnistetty	20	I
Länsi-Toholammin tuulipuisto	wpd Finland Oy	25	Osayleiskaavoituksen päivitys käynnistetty	21	Ka
Tuppura	Puhuri Oy	4	Rakenteilla	22	Ka
Etelänkylä-Kalajoki	Tuulipuisto Oy Etelänkylä	2	Tuotannossa	23	P
Toholampi-Lestijärvi tuulipuisto	wpd Finland Oy	49	Osayleiskaavoituksen päivitys käynnistetty	24	E
Pajukoski	Pajukosken Tuulipuisto Oy	9	Tuotannossa	25	I

Pajukoski II	OX 2 Finland Oy, TM Voima	18	Osayleiskaavoitus käynnistetty	27	I
Mustilankangas	Exilion Tuuli Ky	28	Tuotannossa	28	P
Saarenkylä- Vieskanjärvi	TM Voima	9	Tuotannossa	30	Ko
Vääränjoki	Metsähallitus	50	Osayleiskaavoitus käynnistetty	30	Ka
Kytölä	Kytölään Tuulipuisto Ky	6	Tuotannossa	31	P
Tohkoja	wpd Finland O	22	Tuotannossa	31	P
Jokela	Suomen Hyötytuuli Oy	12	Tuotannossa	32	P
Jakostenkallio	ABO Wind Oy, Infinergies Finland Oy, Luxcara	9	Tuotannossa	35	I



Kuva 5-6. Lähialueen muut tuulivoimahankkeet.

6. LAADITTAVAT SELVITYKSET

Tuulivoimahankkeen ympäristövaikutusten arviointia sekä osayleiskaavoitusta varten on laadittu / laaditaan seuraavat selvitykset tukemaan olemassa olevaa aineistoa arviointityössä:

- Luontoselvitykset
 - Kasvillisuus- ja luontotyyppiselvitys
 - Viitasammakkoselvitys
 - Liito-oravaselvitys
 - Lepakkoselvitys
 - Muu eläimistö
- Linnustoselvitykset
 - Pöllöselvitys
 - Metsäkanalintujen soidinpaikkaselvitys
 - Pesimälinnustokartoitukset
 - Muuttolinnustoselvitys: syysmuuton seuranta, kevätmuuton seuranta
- Maisema- ja kulttuuriympäristöselvitys
- Näkyvyysanalyysi maastomallin avulla
- Valokuvasoitteet
- Muinaisjäännösinventointi
- Melumallinnus
- Välkemallinnus
- Asukaskysely

Myöhemmin YVA-menettelyn jälkeen kaavoituksen yhteydessä ei lähtökohtaisesti suunnitella tehtävän uusia selvityksiä. Uusia, täydentäviä selvityksiä tehdään, mikäli voimalapaikkojen, tiestön tai sähkönsiirron sijoittelussa tapahtuu esimerkiksi tehtävien selvitysten tulosten pohjalta siirtoja alueille, joita ei ole selvitetty.

7. VAIKUTUSTEN ARVIOINTI

Osayleiskaavan tuulivoimahankkeen vaikutukset arvioidaan ympäristövaikutusten arviointimenettelyn yhteydessä. Osayleiskaavan vaikutukset kuvataan myös osayleiskaavaselostuksissa.

Kaavaselostuksessa arvioidaan kaavan keskeiset vaikutukset maankäyttö- ja rakennuslain sekä maankäyttö- ja rakennusasetuksen mukaisesti. Tuulivoimalat vaikuttavat ympäristöön muun muassa muuttamalla alueen maisemakuvaa sekä tuottamalla ääntä ja välkettä. Tuulivoimarakentamisella voi olla myös vaikutuksia luonnonarvoihin ja elinoloihin.

Osayleiskaavan vaikutusten arvioinnissa tarkastellaan erityisesti tuulivoimahankkeen luonto-, maisema-, melu- ja välkevaikutuksia. Kaavoituksen yhteydessä vaikutuksia arvioidaan riittävässä laajuudessaan myös muun muassa alueen maankäyttöön ja yhdyskuntarakenteeseen sekä liikenteeseen. Lisäksi arvioidaan yhteisvaikutuksia alueen muiden tuulivoimahankkeiden kanssa. Kaavan vaikutusten arviointi perustuu alueelta tehtyihin selvityksiin sekä tuulivoimahankkeen ympäristövaikutusten arvioinnista saatuihin tuloksiin.

8. OSALLISTUMINEN JA TIEDOTTAMINEN

8.1 Osalliset

Osallisilla on oikeus ottaa kantaa kaavojen valmisteluun, arvioida kaavan vaikutuksia ja lausua kaavoista mielipiteensä (MRL 62 §).

Maankäyttö- ja rakennuslain 62 §:n mukaan osallisia ovat kaava-alueen maanomistajat ja kaikki ne, joiden asumiseen, työntekoon tai muihin oloihin kaava saattaa huomattavasti vaikuttaa. Kaavaprosessissa osallisia ovat myös ne viranomaiset, yhdistykset, järjestöt ja yhteisöt, jotka toimivat alueella tai joiden toimialaa kaavassa käsitellään (Taulukko 8-1).

Taulukko 8-1. Kaavaprosessin osalliset ja tahot, joilta pyydetään lausuntoja.

Taho	
Maanomistajat	<ul style="list-style-type: none"> - Maanomistajat, jakokunnat ja muut kaava-alueen ja sen lähialueiden maanomistajat - Muut suunnittelualueen tai lähialueiden haltijat - Kiinteistönomistajat - Lähiympäristön asukkaat ja loma-asukkaat - Yrittäjät - Ne, joiden asumiseen, työntekoon tai muihin oloihin kaava voi huomattavasti vaikuttaa
Yhteisöt, joiden toimialaa suunnittelussa käsitellään	<ul style="list-style-type: none"> - Fingrid Oyj - Digita Oyj - Finavia Oyj - Kyläyhdistykset ja kylätoimikunnat - Kannus-Seura ry - Kalajoen kotiseutuyhdistys - Kannuksen Yrittäjät ry - MTK-Kannus - Keski-Pohjanmaan lintutieteellinen yhdistys ry - Suomen luonnonsuojeluliitto, Lestijokiseudun Ympäristö ry - Metsähallitus - Metsänhoitoyhdistys Keskipohja ry - Yksityistiekunnat - Vesiosuuskunnat - Suomen riistakeskus - Kannuksen riistanhoitoyhdistys - Metsästysseurat - Ilmatieteen laitos - Teleoperaattorit (Elisa Oyj, DNA Oyj, Telia Oyj) - Muut mahdolliset yhteisöt
Naapurikunnat	<ul style="list-style-type: none"> - Kalajoen kaupunki - Kokkolan kaupunki - Sievin kunta - Alavieskan kunta
Viranomaiset	<ul style="list-style-type: none"> - Kannuksen kaupungin hallintokunnat, lautakunnat ja luottamuselimet - Kalajoen kaupungin hallintokunnat, lautakunnat ja luottamuselimet - Keski-Pohjanmaan elinkeino-, liikenne- ja ympäristökeskus (ELY) - Keski-Pohjanmaan liitto - Keski-Pohjanmaan museo - Pohjois-Pohjanmaan liitto - Pohjois-Pohjanmaan museo - Museovirasto - Pohjois-Suomen aluehallintovirasto (AVI) - Länsi- ja Sisä-Suomen aluehallintovirasto (AVI)

-
- Liikenne- ja viestintävirasto Traficom
 - Väylä (Liikennevirasto)
 - Puolustusvoimat, pääesikunta
 - Puolustusvoimien logistiikkarykmentit
 - Metsähallitus
 - Jokilaaksojen pelastuslaitos
 - Keski-Pohjanmaan ja Pietarsaaren alueen pelastuslaitos
 - Luonnonvarakeskus LUKE
 - Suomen Metsäkeskus
 - Suomen Turvallisuusverkko Oy (STUVE)
 - Suomen Erillisverkko Oy
 - Fintraffic ANS
 - Muut viranomaiset harkinnan mukaan
-

8.2 Viranomaisyhteistyö

Kaavaprosessin yhteydessä järjestetään viranomaisyhteistyö aloitusvaiheessa sekä ehdotusvaiheessa (MRL 66.2 §, MRA 18 §).

8.3 Osallistuminen kaavoitukseen

Alueen osayleiskaavoituksen osallistuminen ja vuorovaikutus tapahtuu:

1. Yleisötilaisuuksissa
2. Mielenkiinnon herättämisellä kaavaluonnoksesta ja muusta valmisteluaineiston nähtävillä olon aikana
3. Muistutuksen kirjoittamisella kaavaehdotuksesta nähtävillä olon aikana
4. Ottamalla suoraan yhteyttä kaupungin tai konsultin edustajaan.

8.4 Tiedotus

Tuohirämeen tuulivoimapuiston osayleiskaavan vaiheista, sisällöstä, yleisötilaisuuksista, mahdollisuuksista mielenkiinnon herättämiseen sekä luonnoksen ja ehdotuksen nähtävillä olosta tiedotetaan seuraavilla tavoilla:

- Ilmoituksina, kuulutuksina ja tiedotteina sanomalehdissä
- Kannuksen ja Kalajoen kaupunkien internetsivuilla
- Kannuksen ja Kalajoen kaupunkien ilmoitustauluilla

Viralliset kuulutukset julkaistaan seuraavissa sanomalehdissä:

- Lestijoki-lehti
- Kalajokiseutu

Ensimmäinen yleisötilaisuus järjestetään keväällä 2023, kun YVA-ohjelma ja kaavan osallistumis- ja arviointisuunnitelma on asetettu nähtäville.

Osayleiskaavan kaavaluonnoksen ja kaavaehdotuksen nähtäville asettamisista ilmoitetaan kirjeitse kaava-alueen maanomistajille.

Kaikista kaavan kuulemis- ja päätöksentekovaiheista ilmoitetaan Kannuksen kaupungin internetsivuilla www.kannus.fi sekä Lestijoki -lehdessä. Kaava-aineistot ovat nähtävillä Kannuksen ja Kalajoen kaupunkien ilmoitustauluilla sekä Kannuksen ja Kalajoen kaupunkien internetsivuilla.

9. HANKKEEN ETENEMINEN JA TAVOITEAIKATAULU

Kannuksen Teknisten palvelujen lautakunta päätti kokouksessaan 2.6.2022 §32 käynnistää oikeusvaikutteisen osayleiskaavan laatimisen Tuohirämeen alueelle maankäyttö- ja rakennuslain 44 § ja 77a §:n mukaisesti.

Hankkeen yleissuunnittelua sekä alueen kaavoitusta tehdään samaan aikaan ympäristövaikutusten arvioinnin (YVA) kanssa. Kaavoitus jatkuu ja tarkentuu arviointimenettelyn jälkeen muun muassa ympäristöselvitysten tulosten perusteella.

Alustavan aikataulun mukaan Tuohirämeen tuulivoimapuiston osayleiskaavaa koskeva osallistumis- ja arviointisuunnitelma sekä tuulivoimahankkeen YVA-ohjelma on tarkoitus asettaa nähtäville keväällä 2023. Alustavan aikataulun mukaan Tuohirämeen tuulivoimapuiston osayleiskaavaluonnos sekä YVA-selostus asetetaan nähtäville loppuvuodesta 2023. Osayleiskaavan ehdotus valmistellaan kaavaluonnoksesta saadun palautteen ja YVA-selostuksesta saadun perustellun päätelmän jälkeen keväällä 2024, jolloin osayleiskaavaehdotus tulisi nähtäville kesällä 2024 ja osayleiskaavan hyväksymiskäsittely olisi Kannuksen kaupunginvaltuustossa loppuvuodesta 2024.

Taulukko 2. Osayleiskaavoituksen päävaiheet ja alustava aikataulu.

Vaihe	Aikataulu
OAS sekä YVA-suunnitelma	kevät 2023
Erillisselvitykset	2022 - 2023
Valmisteluaineistosta kuuleminen (+ YVA-selostusvaihe)	syksy 2023 - talvi 2024
Kaavaehdotus	kevät / kesä 2024
Kaavan hyväksymiskäsittely	syksy 2024

10. LISÄTIETOJA HANKKEESTA JA KAAVOITUKSESTA



Hankkeesta vastaava

Winda Energy Oy
Mikonkatu 2 D, 4. krs
00100 Helsinki

*Yhteyshenkilö:
Projektipäällikkö
Edgar Kekkonen
puh. 040 168 6937
edgar.kekkonen@winda.fi*



Kannuksen kaupunki

Kannuksen kaupunki
PL 42
69101 Kannus

*Yhteyshenkilöt:
Työpäällikkö / Tekniset palvelut
Matti Salmela
puh. 044 4745 247
matti.salmela@kannus.fi*



Kaavakonsultti

Ramboll Finland Oy
Kansikatu 5 B
33100 Tampere

*Yhteyshenkilö:
Projektipäällikkö
Minna Lehtonen
puh. 050 372 8523
minna.lehtonen@ramboll.fi*