



KANNUKSEN KAUPUNKI

Eskolan Pohjannevan teollisuusalueen
osayleiskaava

Osallistumis- ja arviointisuunnitelma
7.4.2026

Kaavoituksen alkaessa osana kaavatyön ohjelmointia laadittavassa **Osallistumis- ja arviointisuunnitelmassa** (OAS) esitetään suunnitelma osallistumisen ja muun vuorovaikutuksen järjestämisestä sekä vaikutusten arvioinnista. (AKL 63 §)

Osallistumis- ja arviointisuunnitelma tehdään asukkaita, järjestöjä, kunnan ja valtion viranomaisia sekä muita osallisia varten. Sen tulisi antaa perustiedot kaavahankkeesta ja sen valmisteluprosessista niin, että osalliset voivat arvioida kaavan merkitystä ja tarvetta osallistua sen valmisteluun.

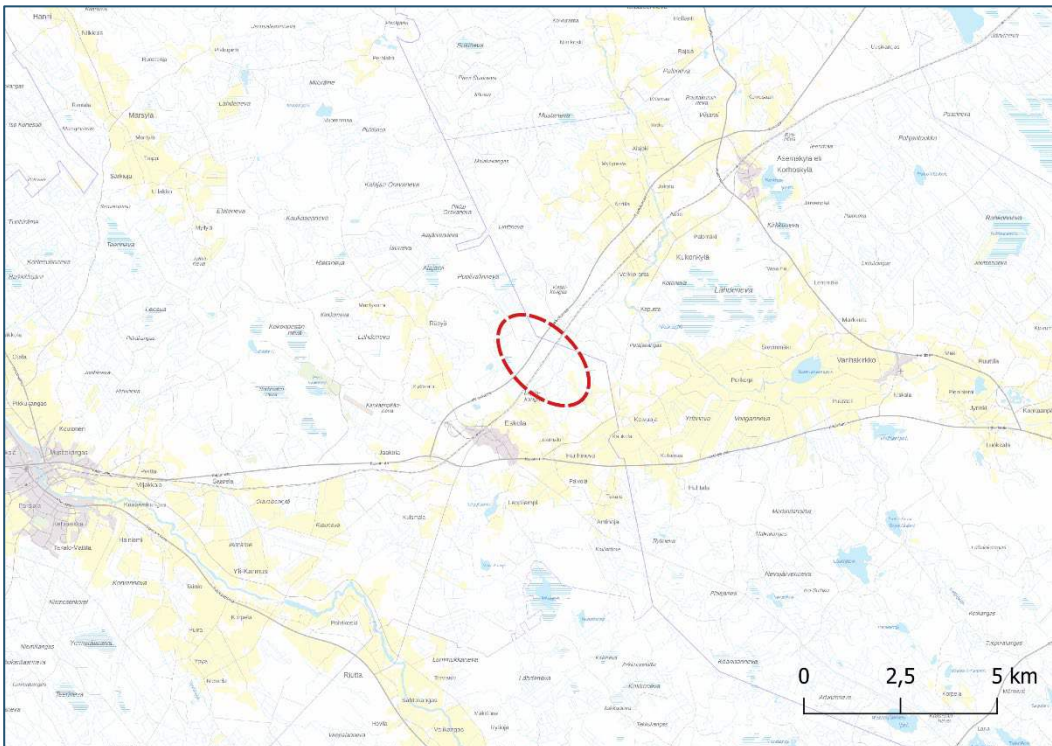
Osallistumis- ja arviointisuunnitelmaa täydennetään tarvittaessa suunnitteluprosessin kuluessa.

1 Perus- ja tunnistetiedot

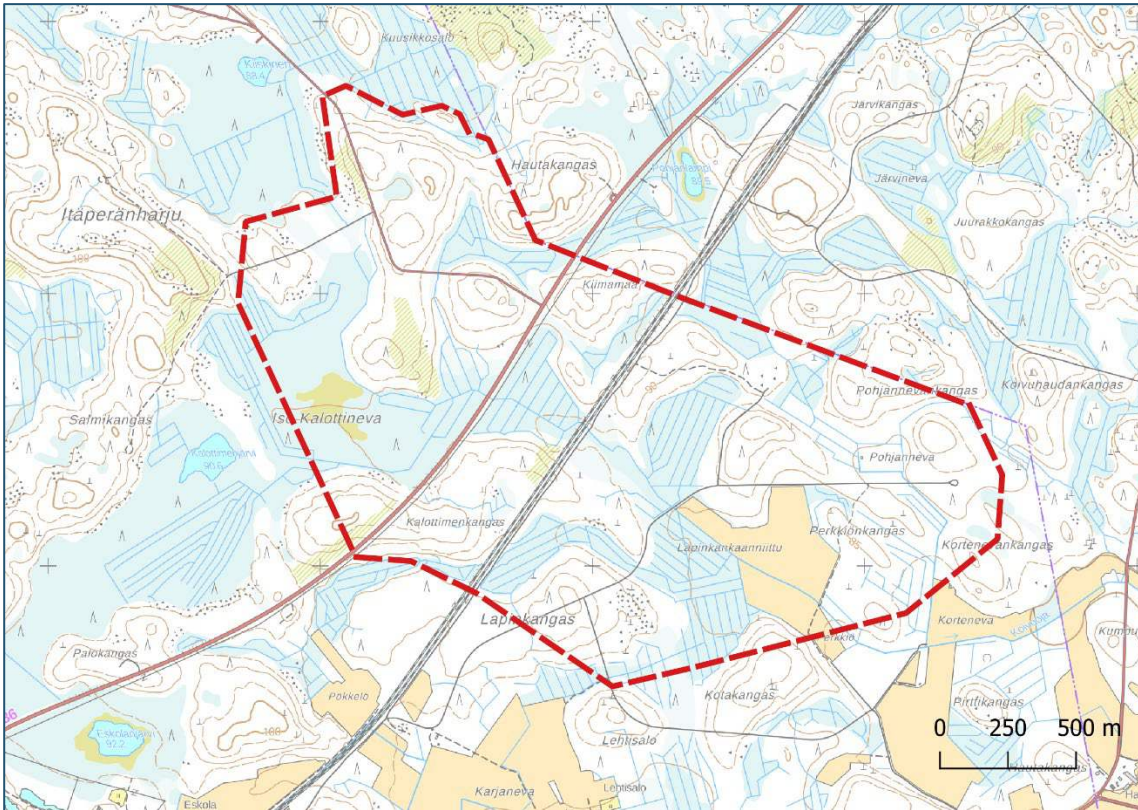
1.1 Suunnittelun kohde

Suunnittelun kohteena oleva alue (n. 3,4 km²) sijoittuu Eskolan taajaman koillispuolelle rajautuen Kannuksen ja Sievin kuntarajaan. Alueen läpi kulkee kantatie 86 ja Pohjanmaan rata.

Seuraavissa kuvissa on esitetty suunnittelualueen likimääräinen sijainti ja suunnittelualueen alustava rajaus.



Kuva 1. Suunnittelualueen likimääräinen sijainti. © MML



Kuva 2. Suunnittelualueen rajaus punaisella viivalla. © MML

1.1.1 Tavoite

Suunnittelualueelle laaditaan oikeusvaikutteinen, alueidenkäyttölain (AKL) mukainen osayleiskaava, joka ohjaa alueellaan rakentamista ja maankäyttöä. Osayleiskaavan vireilletulon jälkeen kaupunki voi asettaa alueen alueidenkäyttölain mukaiseen rakennuskieltoon, joka mahdollistaa alueen suunnittelun tarkoituksenmukaisella tavalla huomioiden tasapuolisesti maanomistajien, toimijoiden ja kaupungin tavoitteet alueella.

Kaavasunnittelun keskeisenä tavoitteena on uuden teollisuusalueen rakentamisen mahdollistaminen Kannuksen ja Sievin kuntarajan läheisyyteen Kukonkylään rakennettavan uuden sähköaseman lähelle. Suunnittelun tavoitteena on lisäksi varmistaa, että kaavassa osoitetuista toiminnoista ei aiheudu merkittäviä haitallisia ympäristövaikutuksia, jotka kohdistuvat kaava-alueen luonnonympäristöön, eläimistöön ja linnustoon, ympäröivän alueen asukkaisiin, alueella harjoitettavaan maa- ja metsätalouteen tai muihin elinoloihin.

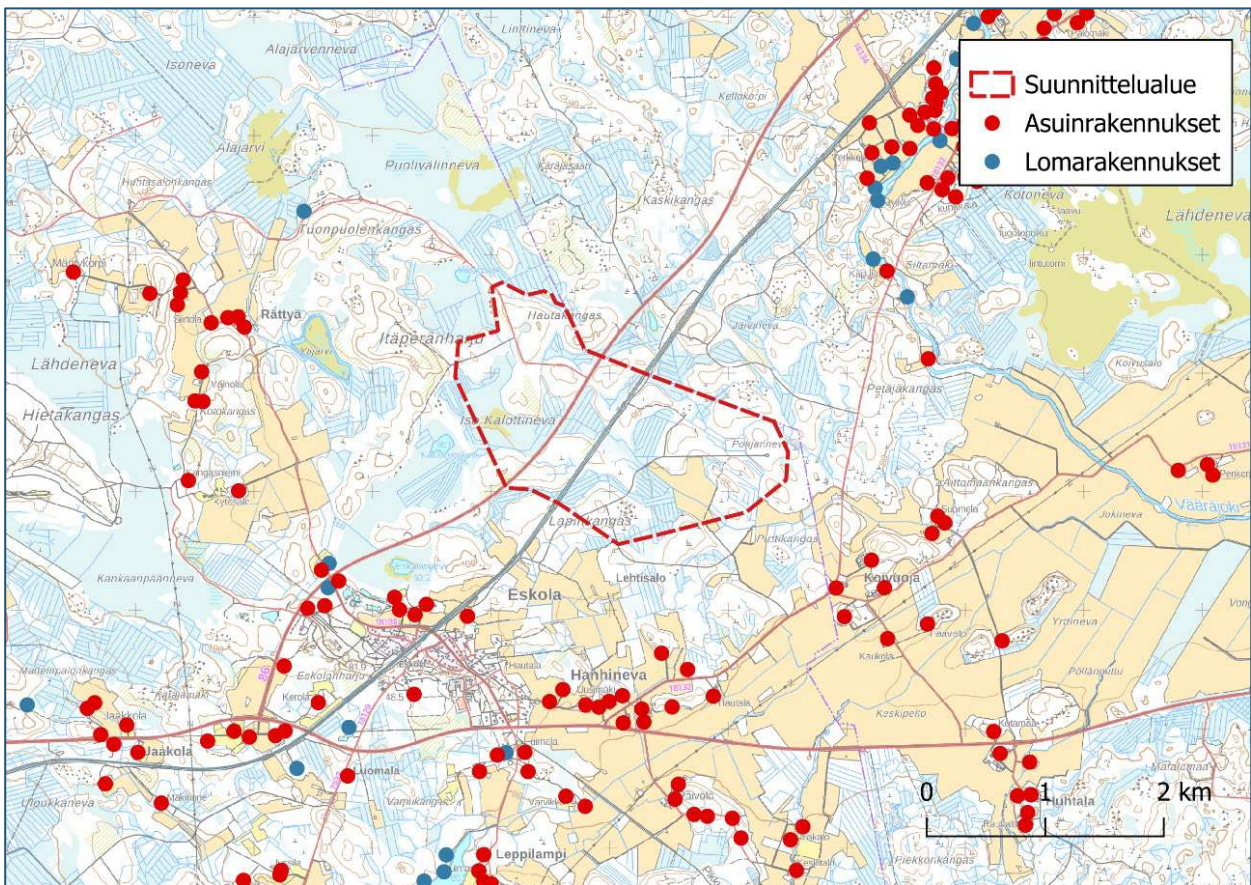
2 Suunnittelun lähtökohdat

2.1 Suunnittelualueen nykytila

Suunnittelualue on pääasiassa rakentumatonta, topografialtaan tasaista metsätalousaluetta, jossa ei sijaitse asuin- tai lomarakennuksia. Rajaukseen kuuluu myös suo- ja peltoaluetta. Alueella kulkee lounas-koillisuuntainen kantatie 86 ja Pohjanmaan rata.

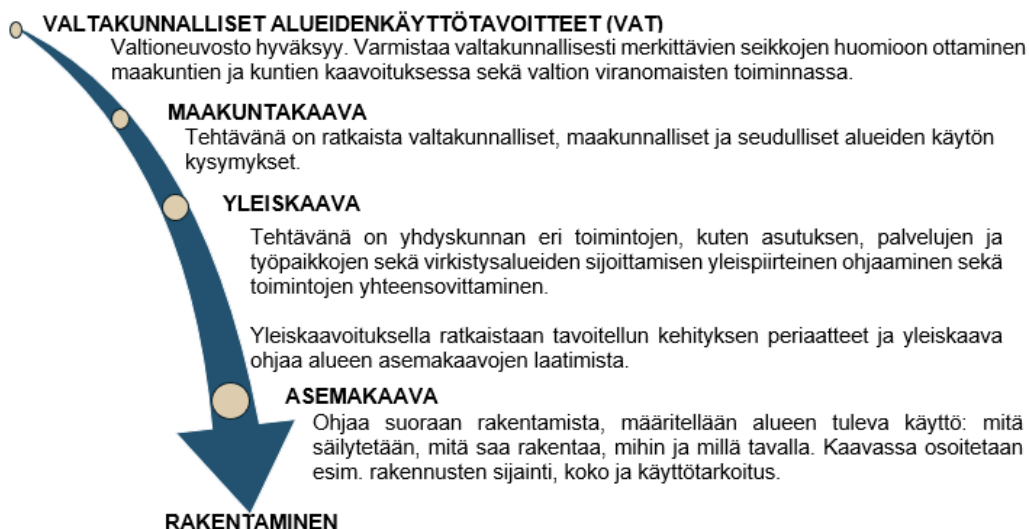
Lähimmillään asumista sijoittuu noin kilometrin etäisyydelle suunnittelualueen kaakkoispuolelle ja lähin lomarakennus sijaitsee noin 1,5 kilometrin etäisyydellä suunnittelualueesta koilliseen.

Suunnittelualueella ei sijaitse luonnonsuojelualueita tai Natura 2000-verkoston kuuluvia alueita.



Kuva 3. Asuin- ja lomarakennukset suunnittelualueen läheisyydessä.

2.2 Suunnittelujärjestelmä



Kuva 3. Maankäytön suunnittelujärjestelmän lähtökohdista on tarkentuva suunnittelu, jossa valtakunnalliset alueidenkäyttötavoitteet sekä yleispiirteiset kaavat, eli maakuntakaava ja yleiskaava, ohjaavat yksityiskohtaisen asemakaavojen suunnittelua.

2.3 Suunnittelutilanne

2.3.1 Valtakunnalliset alueidenkäyttötavoitteet

Valtakunnalliset alueidenkäyttötavoitteet ovat osa alueidenkäyttölain (AKL, 132/1999) mukaista alueidenkäytön suunnittelujärjestelmää. Alueidenkäyttötavoitteiden tehtävänä on varmistaa valtakunnallisesti merkittävien asioiden huomioon ottaminen maakuntien ja kuntien kaavoituksessa sekä valtion viranomaisten toiminnassa. Valtioneuvosto on päättänyt valtakunnallisista alueidenkäyttötavoitteista 14.12.2017 (YM/2017/81). Valtioneuvoston päätös tuli voimaan 1.4.2018.

Tämän osayleiskaavan suunnitteluun vaikuttavat ainakin seuraavat valtakunnalliset alueidenkäyttötavoitteet:

Toimivat yhdyskunnat ja kestävä liikkuminen

Edistetään koko maan monikeskuksista, verkottuvaa ja hyviin yhteyksiin perustuvaa aluerakennetta, ja tuetaan eri alueiden elinvoimaa ja vahvuuksien hyödyntämistä. Luodaan edellytykset elinkeino- ja yritystoiminnan kehittämiseksi. Luodaan edellytykset vähähiiliselle ja resurssitehokkaalle yhdyskuntakehitykselle, joka tukeutuu ensisijaisesti olemassa olevaan rakenteeseen.

Terveellinen ja turvallinen elinympäristö

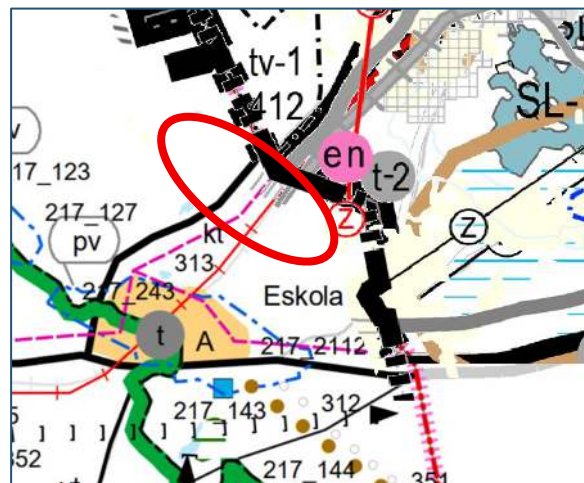
Varaudutaan sään ääri-ilmiöihin ja tulviin sekä ilmastonmuutoksen vaikutuksiin. Uusi rakentaminen sijoitetaan tulvavaara-alueiden ulkopuolelle tai tulvariskien hallinta varmistetaan muutoin. Ehkäistään melusta, tärinästä ja huonosta ilmanlaadusta aiheutuvia ympäristö- ja terveyshaittoja.

Uusiutumiskykyinen energiahuolto

Varaudutaan uusiutuvan energian tuotannon ja sen edellyttämien logististen ratkaisujen tarpeisiin. Tuulivoimalat sijoitetaan ensisijaisesti keskitetysti usean voimalan yksiköihin. Turvataan valtakunnallisen energiahuollon kannalta merkittävien voimajohtojen ja niiden toteuttamismahdollisuudet.

2.3.2 Maakuntakaava


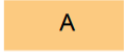


Kannus kuuluu Keski-Pohjanmaan maakuntaan ja alueella on voimassa Keski-Pohjanmaan maakuntakaava. Maakuntakaavoitus Keski-Pohjanmaalla on edennyt vaiheittain siten, että ensimmäinen vaihekaava vahvistettiin ympäristöministeriössä 24.10.2003, toinen 29.11.2007, kolmas 8.2.2012 sekä neljäs 22.6.2016. Viides vaihemaakuntakaava on hyväksytty maakuntavaltuustossa 29.11.2021 § 30 ja tullut lainvoimaiseksi 3.1.2022. Maakuntahallitus on päättänyt käynnistää 22.8.2022 56 § VI vaiheen maakuntakaavan. Keski-Pohjanmaan energiamuros ja ympäristövaihemaakuntakaavan osallistumis- ja arviointisuunnitelma on ollut nähtävillä huhtikuussa 2023.



Kuva 4. Ote Keski-Pohjanmaan ja Pohjois-Pohjanmaan vaihemaakuntakaavojen yhdistelmästä.

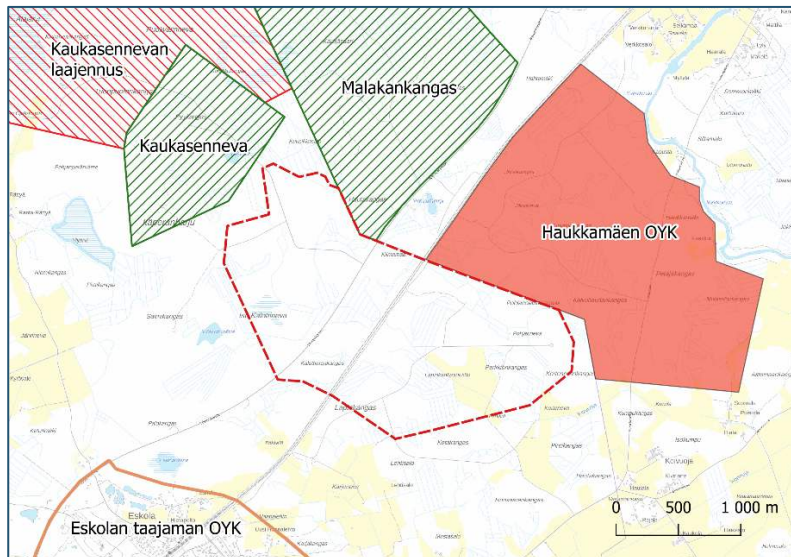
Suunnittelualue rajautuu Pohjois-Pohjanmaan maakunnan rajaan. Pohjois-Pohjanmaalla on voimassa Hanhikiven ydinvoimamaakuntakaava (YM hyv. 26.8.2010) sekä 1. (YM hyv. 23.11.2015), 2. (MKV hyv. 7.12.2016) ja 3. (MKV hyv. 11.6.2018) vaihemaakuntakaavat, sekä energia ja ilmastovaihemaakuntakaava (määrätty voimaan MKH 18.8.2025).

Keski-Pohjanmaan maakuntakaavassa suunnittelualueelle ja sen läheisyyteen sijoittuvat seuraavat merkinnät:

	Kantatie.
	Parannettava rataosuus ja liikennepaikka. Suunnittelumääräys: Pääradan parantamisen lähtökohtana tulee olla kaksoisraiteen rakentaminen koko maakuntakaavan alueelle. Yksityiskohtaisemmassa suunnittelussa ja maankäytössä on varauduttava tasoristeysten poistamiseen sekä lisääntyvien melu- ja värinävaikutusten huomioimiseen ja niistä aiheutuvien vaikutusten minimoimiseen. Samoin tulee huomioida kiinteät muinaisjäännökset.
	Laajakaistan yhteystarve.
	Tärkeä tai vedenhankintaan soveltuva pohjavesialue.
	Taajamatoimintojen alue. Suunnittelumääräys: Alueen yksityiskohtaisemmassa suunnittelussa tulee kiinnittää erityishuomio yhdyskuntarakenteen eheyttämiseen sekä alavilla ja avoimilla alueilla sään ääri-ilmiöiden ja tulvariskien minimoimiseen. Lisäksi suunnittelussa tulee korostaa taajamien omaleimaisuutta sekä ympäristö-, virkistys-, luonto- ja kulttuuriarvojen huomioimista.
Pohjois-Pohjanmaan maakuntakaavojen merkinnät suunnittelualueen läheisyydessä:	
	Uusi voimajohto 400 kV
	Energiahuollon alue. Merkinnällä osoitetaan maakunnan energiahuollon kannalta tärkeät voimalat ja suurmuuntamoiden alueet. Suunnittelumääräys: Vesivoimalaitosten yksityiskohtaisemmassa suunnittelussa on otettava huomioon vaelluskalojen nousuesteen poistamiseksi tarvittavan kalatien rakentaminen.
	Teollisuus- ja varastoalue. Merkinnällä osoitetaan vähintään seudullista merkitystä omaavia, lähinnä perinteisen teollisuuden tuotanto- ja varastoalueita, jotka eivät sisälly taajamatoimintojen aluevaraukseen ja jotka halutaan turvata muulta maankäytöltä. Lisämerkinnällä -2 osoitetaan potentiaaliset seudullisesti merkittävien uusiutuvan energiantuotannon jatkojalostuksen edellyttämien kemiallisten prosessien tuotantolaitosten alueet.
	Tuulivoimaloiden alue.

2.3.3 Yleiskaava

Suunnittelualueella ei ole voimassa olevia osayleiskaavoja. Lähimmät voimassa olevat osayleiskaava-alueet ovat Kaukasennevan (hyväksytty 6.6.2016) ja Malakankankaan (hyväksytty 24.4.2025) tuulivoimapuistojen osayleiskaavat sekä Eskolan taajaman osayleiskaava (hyväksytty 18.3.2019). Malakankankaan alue rajautuu suunnittelualueeseen etelässä, Kaukasennevan alue sijoittuu noin 85 metrin etäisyydelle luoteeseen ja Eskolan taajaman osayleiskaava noin kilometrin etäisyydelle lounaaseen.



Kuva 5. Suunnittelualueen lähialueen yleiskaavatilanne. Alustava suunnittelualueen rajaus esitetty punaisella katkoviivalla.

Suunnittelualueen koillispuolella Sievin alueella on vireillä Haukkamäen osayleiskaava ja luoteispuolella Kaukasennevan tuulivoimapuiston laajennuksen osayleiskaava.

Kuvassa 10 on esitetty laajemmin suunnittelualueen läheisyydessä vireillä olevien kaavojen sijoittuminen suhteessa suunnittelualueeseen.

2.3.4 Asemakaava

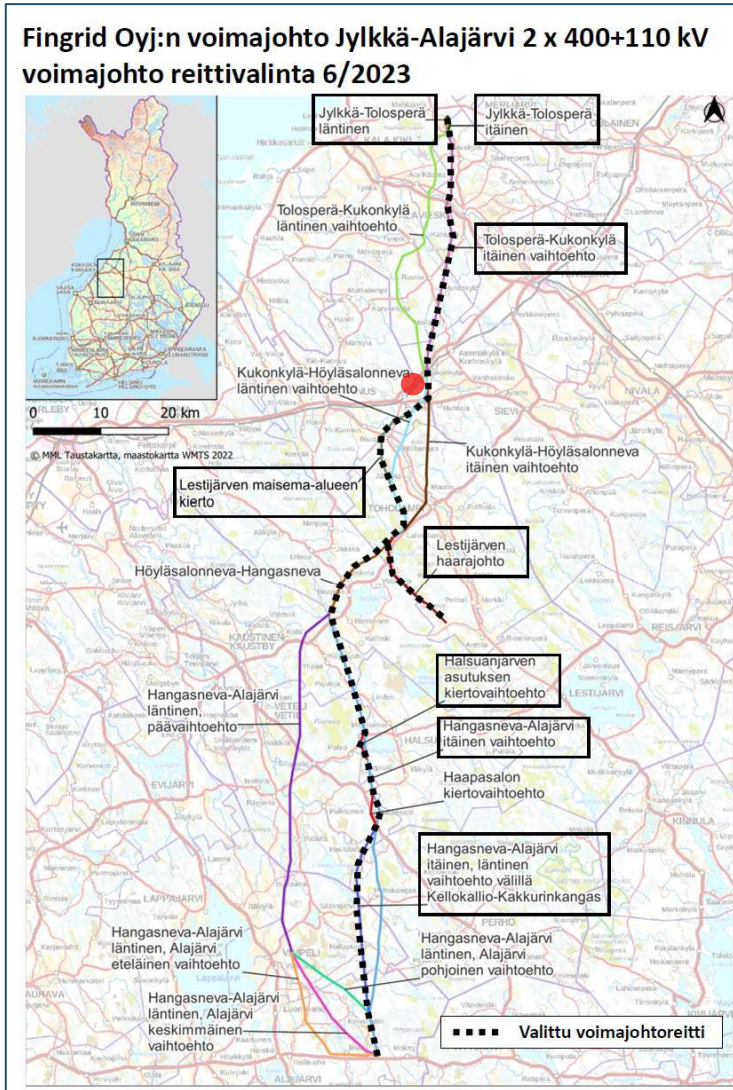
Suunnittelualueella ei ole voimassa olevia asemakaavoja. Lähimmät asemakaavoitetut alueet sijaitsevat suunnittelualueesta noin 1,4 kilometrin etäisyydellä lounaaseen Eskolan taajamassa ja 5,6 kilometrin etäisyydellä koillisessa Sievin Asemakylässä.

2.4 Liittyminen muihin hankkeisiin

Jylkkä-Alajärvi 2 x 400+110 kilovoltin voimajohtohanke sekä Kukonkylän sähköasema

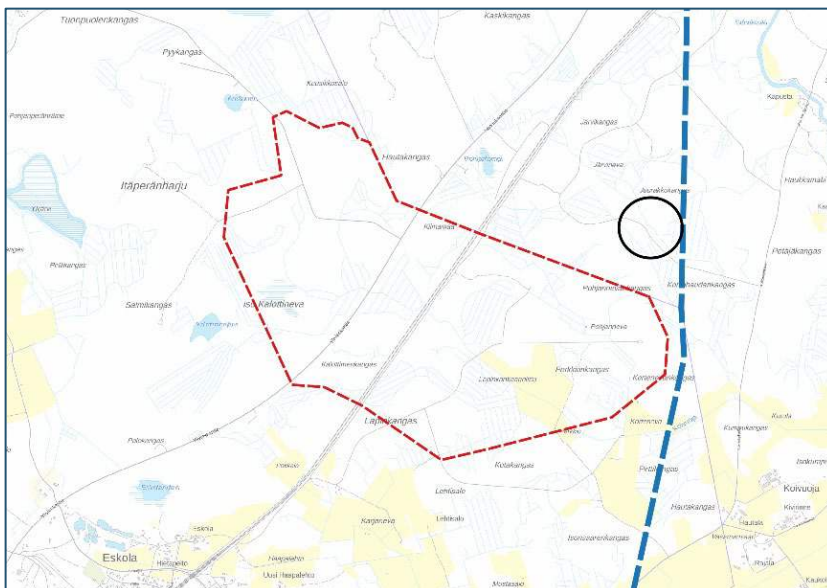
Kantaverkkoyhtiö Fingrid Oyj rakentaa uuden 2 x 400+110 kilovoltin siirtoyhteyden Kalajoen Jylkässä sijaitsevan sähköaseman ja Alajärvellä sijaitsevan sähköaseman välille. Hanke toteutetaan neljässä osassa: Jylkkä-Kukonkylä, Kukonkylä-Ullava, Ullava-Halsua ja Ullava-Alajärvi. Siirtoyhteyden varrelle rakennetaan kolme uutta sähköasemaa, Sievin Kukonkylän sähköasema, Toholammin Ullavan sähköasema ja Halsuan sähköasema. Vuonna 2027 valmistuva, Pohjanmaan tasankojen läpi kulkeva hanke on osa Lakeuslinjaksi nimettyä voimajohtokokonaisuutta. Lakeuslinja vahvistaa sähkön siirtokapasiteettia ja mahdollistaa länsirannikon tuulivoimatuotannon siirtämisen. Osa Lakeuslinjasta on edennyt rakentamistaiheeseen.

Jylkän sähköaseman ja Ullavan sähköaseman välille rakennetaan kaksi rinnakkaista voimajohtoa. Kukonkylän sähköasema sijoittuu tämän siirtoyhteyden välille. Suunnittelualue sijoittuu Kukonkylän sähköaseman välittömään läheisyyteen Kannuksen kaupungin puolelle.



Voimajohton ympäristövaikutusten arviointimenetelmästä yhteysviranomaisen antoi perustellun päätelmänsä toukokuussa 2023.

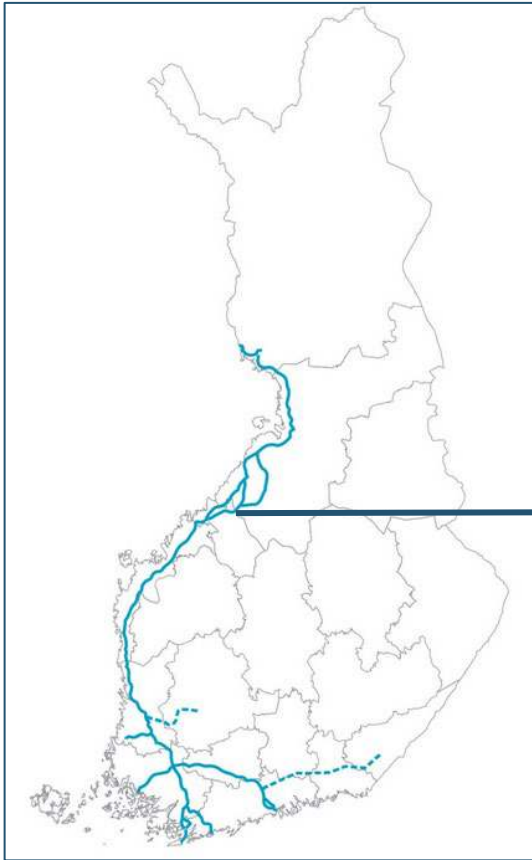
Kuva 6. Fingridin Lakeuslinjan reitti. Sievin Kukonkylän sähköasema ja suunnittelualue sijoittuvat reitin keskivaiheille, osoitettu punaisella pallolla. Lähde Fingrid.



Jylkkä – Alajärvi voimajohtohanke kulkee suunnittelualueen itäpuolella. Kukonkylän sähköaseman alueen yleiskaavoitus on vireillä.

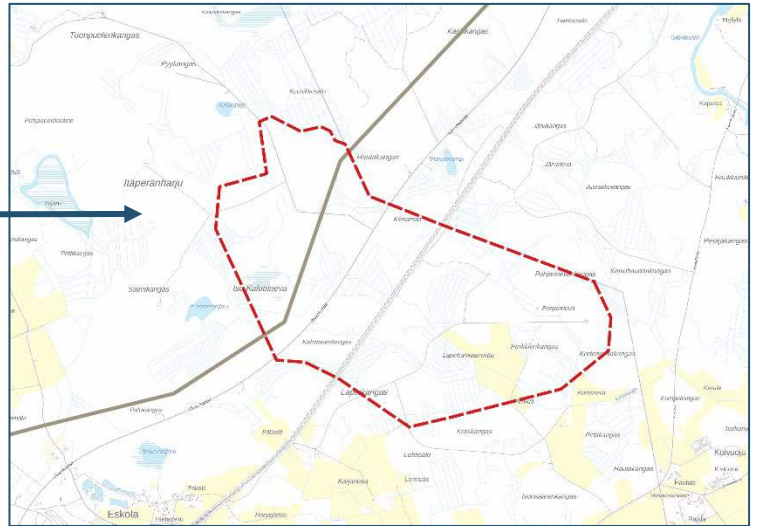
Kuva 7. Fingridin Lakeuslinjan suurpiirteinen reitti ja Kukonkylään rakennettavan sähköaseman suurpiirteinen sijainti sekä suunnittelualueen sijainti.

Kansallinen vedyn siirtoverkko



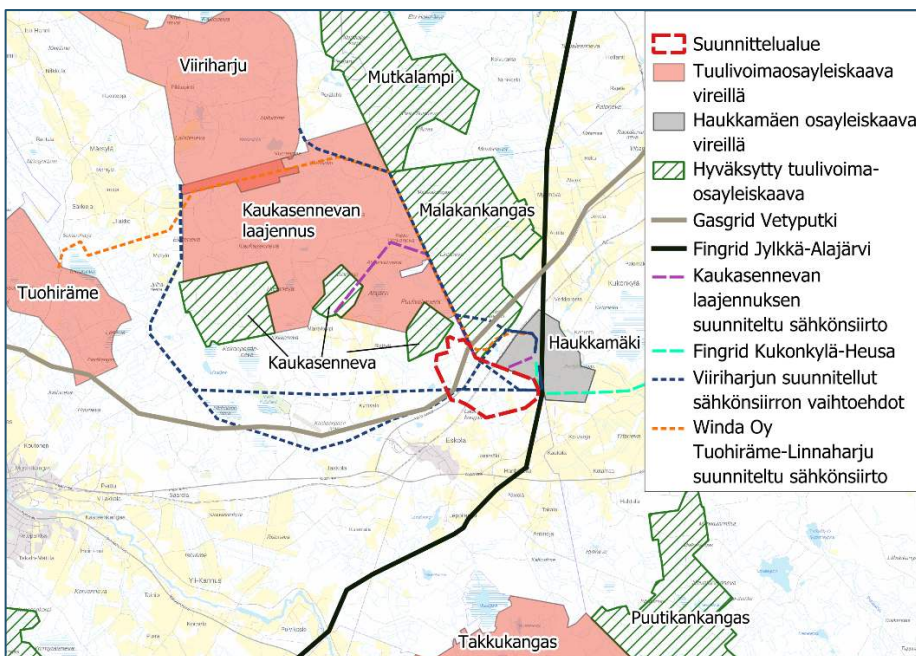
Gasgrid Finland Oy suunnittelee uutta kansallista energiainfrastruktuuria länsirannikon alueelle. Hankkeen reittisuunnittelu alkoi vuonna 2025 ja suunnitelma tulee tarkentumaan selvitysten ja palautteen perusteella. Gasgrid arvioi, että lopulliset reittipäätökset tehdään vuonna 2027.

Kuva 8. Kansallisen vedyn siirtoverkon alustavat reittivaihtoehdot © Gasgrid Finland Oy, 2025.



Kuva 9. Yksi vedyn siirtoverkon reittivaihtoehdoista kulkee suunnittelualueen läpi alueen länsiosassa.

Lähialueen tuulivoimahankkeiden sähkönsiirto Kukonkylän sähköasemalle



Alueen läheisyyteen suunnitellaan useita tuulivoimahankkeita. Useilla hankkeilla sähkönsiirtosuunnitelmissa yhtenä vaihtoehtona liittymispistettä kantaverkkoon on suunniteltu Kukonkylän sähköasemalle.

Kuva 10. Suunnittelualueelle ja läheisyyteen sijoittuvat muut hankkeet. Suunnittelualueen alustava rajaus punainen katkoviiva.

2.5 Selvitykset

Alueelle aiemmin laaditut selvitykset:

- Fingrid Oyj Jylkkä-Alajärvi voimajohtohankkeen yhteydessä on laadittu ympäristövaikutusten arviointiselvitys, joka kattaa osan suunnittelualueesta.

Kaavaprosessin yhteydessä alueelle laaditaan tarvittavat selvitykset luontoon, arkeologiaan, huleveteen ja maisemaan liittyen, selvitystarpeet selkiintyvät suunnittelun edetessä.

3 Vaikutusten arviointi

Alueidenkäyttölain 9 §:n mukaan kaavan tulee perustua kaavan merkittävät vaikutukset arvioivaan suunnitteluun ja sen edellyttämiin tutkimuksiin ja selvityksiin. Kaavan vaikutuksia selvitettäessä otetaan huomioon kaavan tehtävä ja tarkoitus. Selvitykset on tehtävä koko siltä alueelta, jolla kaavalla voidaan arvioida olevan olennaisia vaikutuksia.

AKL 9 §:n ja MRA 1 §:n mukaisesti vaikutuksia arvioidaan suhteessa:

- 1) ihmisten elinoloihin ja ympäristöön,
- 2) maa- ja kallioperään, veteen, ilmaan ja ilmastoon,
- 3) kasvi- ja eläinlajeihin, luonnon monimuotoisuuteen ja luonnonvaroihin,
- 4) alue- ja yhdyskuntarakenteeseen, yhdyskunta- ja energiatalouteen sekä liikenteeseen,
- 5) kaupunkikuvaan, maisemaan, kulttuuriympäristöön ja rakennettuun ympäristöön,
- 6) elinkeinoelämän toimivan kilpailun kehittämiseen.

4 Kaavaprosessi, vuorovaikutus

4.1 Osallistuminen ja vuorovaikutuksen järjestäminen ja alustava aikataulu

Alustava aikataulu	Kaavoituksen vaiheet
4–8/2026	Aloitusvaiheessa kaavan vireilletulosta tiedotetaan lehdessä ja kunnan kotisivuilla (AKL 63 §). Osalliset voivat ottaa kantaa esillä olevan osallistumis- ja arviointisuunnitelmaan antamalla siitä kommentteja yhteyshenkilöille. OAS pidetään nähtävillä kaavaehdotuksen nähtävillä asettamiseen asti.
8–12/2026	Valmisteluvaiheessa laaditaan osayleiskaavan vaikutusten arviointiin tarvittavat selvitykset. Kaavaluonnos asetetaan yleisesti nähtäville (AKL 62 §), jolloin suunnitelmaan voi tutustua ja siitä antaa suullisia tai kirjallisia mielipiteitä kuulutuksessa mainitulla tavalla. Mielipiteiden tekotapa ja jättöpaikka ilmoitetaan kuulutuksessa. Viranomaisilta ja yhteisöiltä pyydetään lausunnot.
1–3/2027	Ehdotusvaiheessa kaavaehdotus asetetaan julkisesti nähtäville AKL 65§:n ja MRA 27§:n mukaan yhdeksi kuukaudeksi. Tällöin osallisilla on mahdollisuus antaa kaavaehdotuksesta kirjallinen muistutus kuulutuksessa mainitulla tavalla. Samalla lähetetään lausuntopyyntöt eri viranomaisille. Kun kaavaehdotus on ollut julkisesti

	nähtävänä ja sitä koskevat muistutukset ja lausunnot saatu, kaupunki lähettää perustellun vastineen niille muistutuksen tehneille, jotka ovat osoitteensa ilmoittaneet
4–6/2027	Hyväksymisvaiheessa kaavaehdotus käsitellään kaupunginhallituksessa ja sen jälkeen kaupunginvaltuustossa. Valtuusto tekee hyväksymistä koskevan päätöksen AKL 52 §:n mukaisesti. Kaavan hyväksymisestä ilmoitetaan AKL 67 § ja MRA 94 § mukaan. Kaavan lähettämistä tiedoksi on säädetty MRA 95 §.
Alueidenkäyttölain 188 §:n mukaan yleiskaavan hyväksymistä koskevaan päätökseen haetaan muutosta valittamalla hallinto-oikeuteen siten, kun kuntalaissa säädetään	

4.1.1 Viranomaisyhteistyö

- Osallistumis- ja arviointisuunnitelma lähetetään viranomaisille tiedoksi.
- Järjestetään viranomaisneuvottelu aloitusvaiheessa tai ennen kaavaluonnoksen nähtävälle asettamista. Tarvittaessa voidaan järjestää myös muita viranomais- ja/tai työneuvotteluita.
- Kaavaluonnoksesta ja -ehdotuksesta pyydetään lausunnot viranomaisilta ja yhteisöiltä, joiden toimialaa suunnittelussa käsitellään.
- Kaavan hyväksyy kaupunginvaltuusto kaupunginhallituksen esityksestä ja hyväksymisasi- neisto tarvittavine liitteineen lähetetään Lupa- ja valvontavirastoon.
- Voimaan tullut kaava on lähetettävä Maanmittauslaitokselle, maakunnan liitolle, kaupungin rakennusvalvontaviranomaiselle sekä tarpeen mukaan muille viranomaisille.
- Lupa- ja valvontavirastolle on lähetettävä ilmoitus kaavan voimaantulosta.


4.2 Osalliset

Alueidenkäyttölaki edellyttää vuorovaikutusta kaavaa valmisteltaessa. Osalliset voivat ottaa kantaa kaavoitukseen sen eri vaiheissa.

Osallisia ovat (AKL62 §):

<ul style="list-style-type: none"> • alueen maanomistajat
<ul style="list-style-type: none"> • ne, joiden asumiseen, työntekoon tai muihin oloihin kaava saattaa huomattavasti vaikuttaa
<ul style="list-style-type: none"> • ne viranomaiset ja yhteisöt, joiden toimialaa suunnittelussa käsitellään <ul style="list-style-type: none"> ○ Kannuksen kaupungin eri hallintokun- nat ○ Lupa- ja valvontavirasto ○ Pohjanmaan elinvoimakeskus ○ Turvallisuus- ja kemikaalivirasto (Tukes) ○ Keski-Pohjanmaan liitto ○ K.H.Renlundin museo ○ Keski-Pohjanmaan pelastuslaitos ○ Fingrid Oyj ○ Verkko Korpela Oy ○ Kannuksen Vesiosuuskunta
<ul style="list-style-type: none"> • Muut osalliset ja osalliseksi ilmoittautuvat

4.3 Lisätietojen antajan yhteystiedot

YHTEYSTIEDOT/LISÄTIETOJA	
Kannuksen kaupunki , Asematie 1, 69100 Kannus, www.kannus.fi	
	
KANNUS	
Yhdyskuntapäällikkö Helmi Pölkki +358 44 4745 247 helmi.polkki@kannus.fi	vs. Tekninen johtaja Anssi Loukko +358 44 4745 250 anssi.loukko@kannus.fi